

FICHAS DE LAS ESPECIES

Phylum Cnidaria

CLASE HIDROZOA

Orden **Milleporina**Familia **Milleporidae**Género **Millepora***Millepora alcicornis*

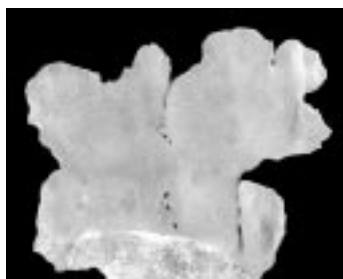
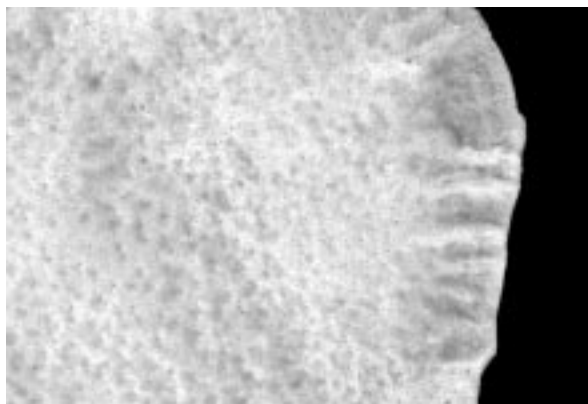
Nombre común: Coral de fuego



Diagnosis: Colonias incrustantes o ramificadas, en forma de abanico o como pequeños arbustos, hasta de 50 cm de altura; ocasionalmente las ramas se fusionan. Superficie cubierta de poros. Coloración en vivo: Naranja, amarillo o café.

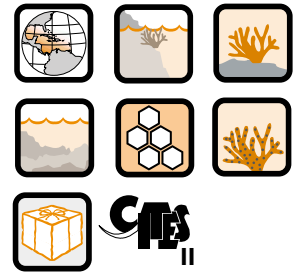
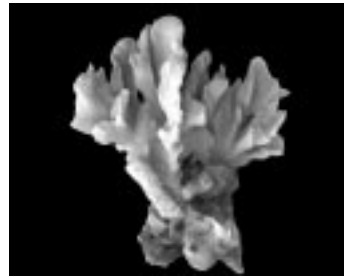
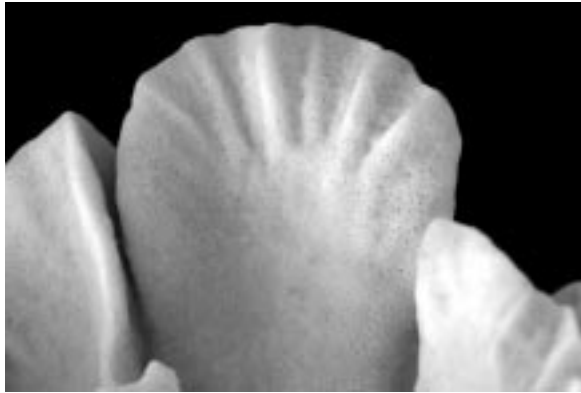
Millepora complanata

Nombre común: Coral de fuego



Diagnosis: Colonia foliosa, formada por platos verticales y lisos, hasta de 30 cm de altura, unidos al sustrato por su parte inferior. Superficie cubierta de poros. Coloración en vivo: Naranja, amarillo o café.

Millepora squarrosa
 Nombre común: Coral de fuego



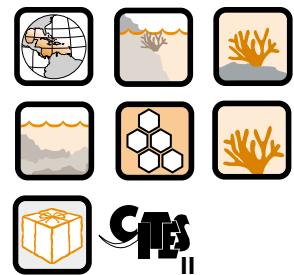
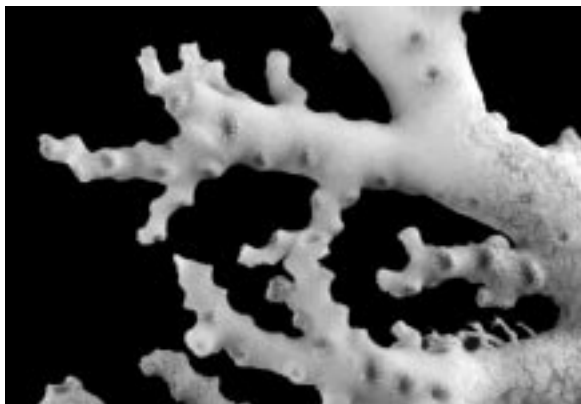
Diagnosis: Colonias con ramificaciones en forma de platos, hasta de 30 cm de altura, unidos unos a otros por los lados, dando la apariencia de un panal de abejas. Superficie cubierta de poros. Coloración en vivo: Naranja, amarillo o café.

Orden **Stylasterina**

Familia **Stylasteridae**

Género **Stylaster**

Stylaster roseus
 Nombre común: No definido



Diagnosis: Colonias pequeñas, hasta 10 cm de altura, ramificadas en un solo plano. Cada gastroporo está rodeado por 5 a 15 dactiloporos, dando la apariencia de un cálice de Scleractinia. Ámpulas pequeñas y hemisféricas, algunas veces dispuestas en forma de corona. Coloración en vivo: violeta, rojo o rosado.

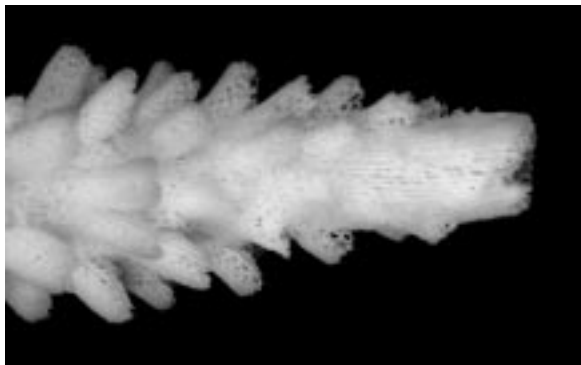
CLASE ANTHOZOA

Orden **Scleractinia**

Familia **Acroporidae**

Género **Acropora**

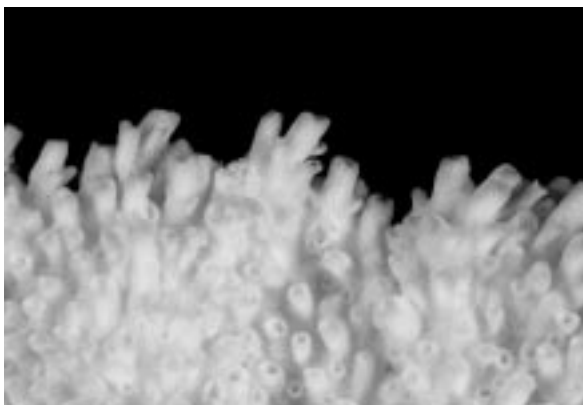
Acropora cervicornis
 Nombre común: Coral cuernos de ciervo



Diagnosis: Colonias en forma de arbustos, con ramificaciones cilíndricas entre 1 y 2 cm de diámetro. Esqueleto poroso. Coralites tubulares, pequeños de 1 mm de diámetro. Coloración en vivo: Ocre.

Acropora palmata

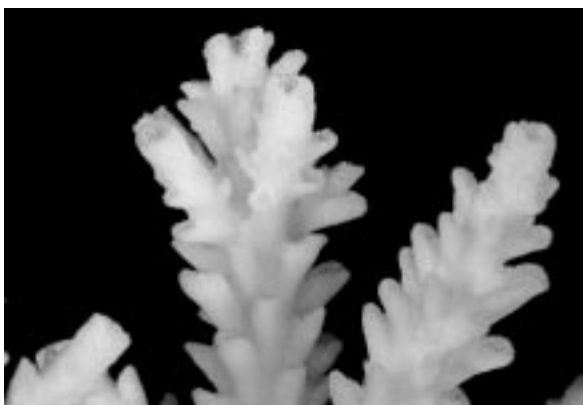
Nombre común: Coral cuernos de alce



Diagnosis: Colonias con ramas en forma de plato. Esqueleto poroso. Coralites tubulares, pequeños de 1 a 1,5 mm de diámetro. Coloración en vivo: Ocre.

Acropora prolifera

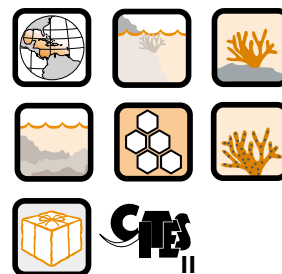
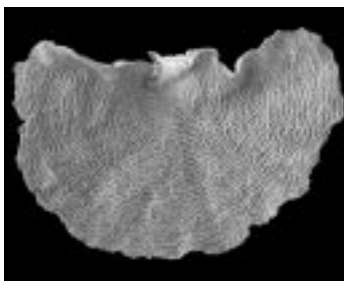
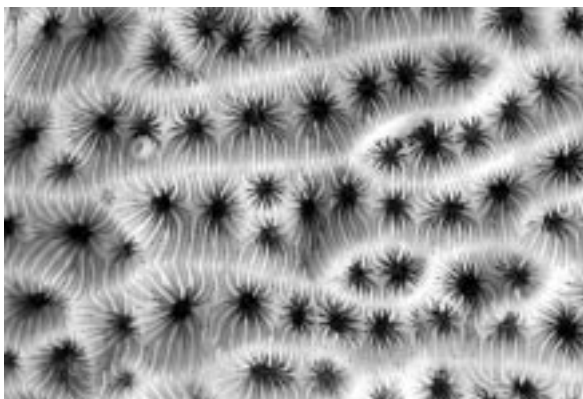
Nombre común: Coral cuernos fusionados de ciervo



Diagnosis: Colonias con ramificaciones cilíndricas fusionadas. Esqueleto poroso. Coralites tubulares, pequeños de 1 mm de diámetro. Coloración en vivo: Ocre.

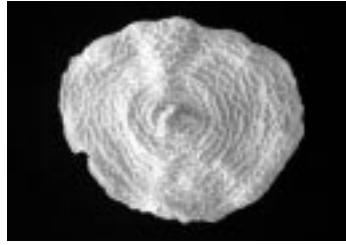
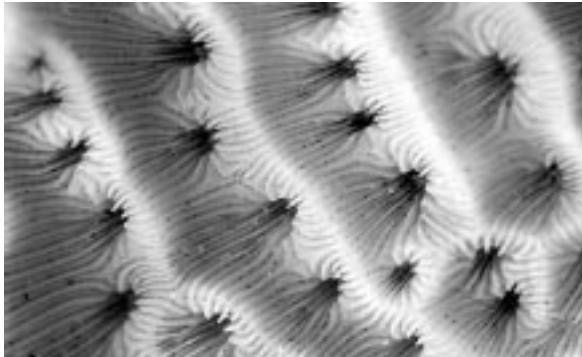
Familia **Agariciidae**Género **Agaricia*****Agaricia agaricites***

Nombre común: Coral lechuga



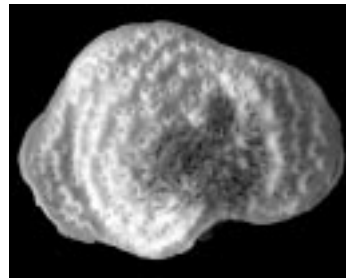
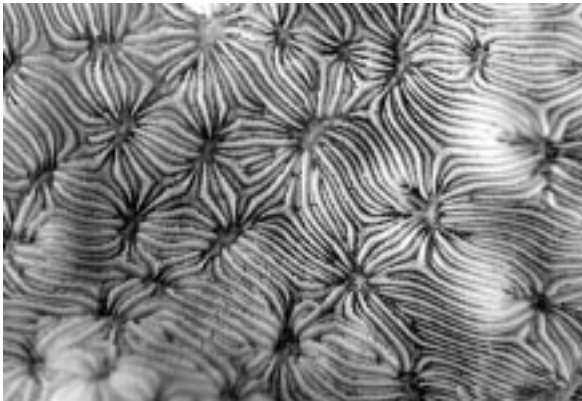
Diagnosis: Colonia aplanada, meandroide, platos unificiales. Colinas aguzadas. Coralites en series moderadamente largas y reticuladas, de 19 a 27 septos por coralite; diámetro del cálize de 2,2 a 3,1 mm. Columnela prominente. Coloración en vivo: diversos tonos del amarillo, azul, gris y violeta.

Agaricia fragilis
 Nombre común: Coral en forma de plato



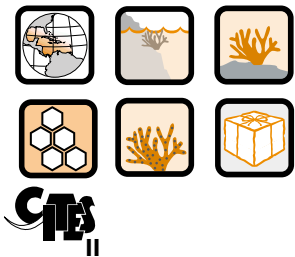
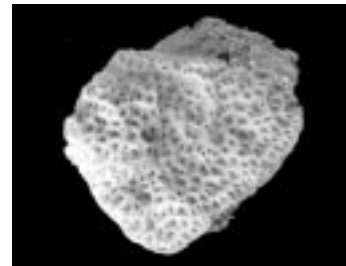
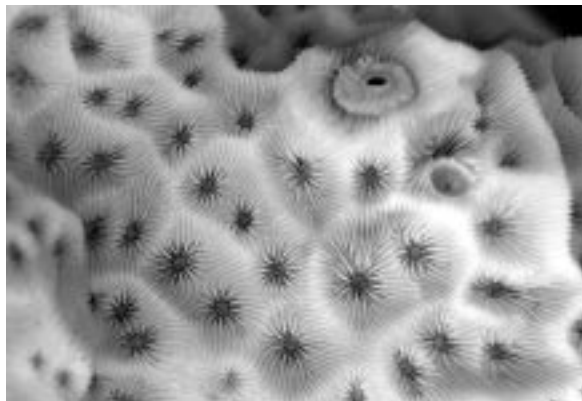
Diagnosis: Colonia delgada, meandroide, aplanada o en forma de taza. Colinas bajas, redondeadas y contorsionadas. Coralites en series largas, de 17 a 36 septos por coralite; diámetro del cálice de 1,9 a 2,5 mm. Columnela reducida. Coloración en vivo: diversos tonos del amarillo, azul, gris y violeta.

Agaricia grahamae
 Nombre común: Coral en láminas



Diagnosis: Colonia meandroide, con curvatura pequeña o completamente plana. Colinas bajas. Coralites en series largas, de 18 a 28 septos por coralite; diámetro calicular de 2,0 a 2,9 mm. Columnela prominente. Coloración en vivo: diversos tonos del amarillo, azul, gris y violeta.

Agaricia humilis
 Nombre común: Coral lechuga



Diagnosis: Colonia meandroide, pequeña, en forma de plato, de masas redondeadas o irregulares. Colinas aguzadas. Coralites profundos densamente empaquetados en patrones reticulares, series cortas. Columnela pobremente desarrollada. Coloración en vivo: diversos tonos de amarillo, azul, gris y violeta.

Agaricia lamarcki

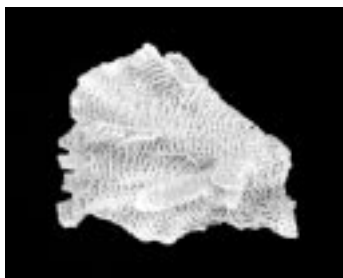
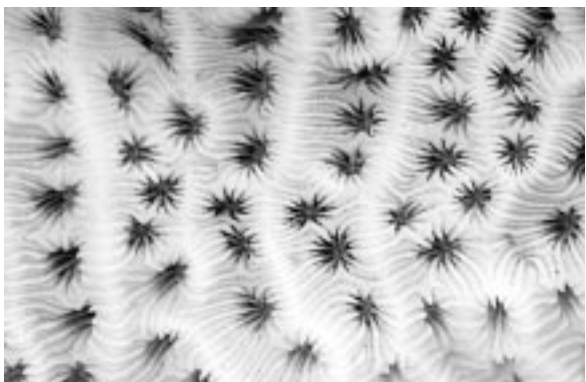
Nombre común: Coral laminar



Diagnosis: Colonia meandroide, aplanada, generalmente en láminas gruesas. Colinas anchas, redondeadas o aguzadas. Coralites en series rectas o reticuladas, de 20 a 32 septos delgados por coralite, diámetro del cálice 3,1 a 4,5 mm. Columnela prominente. Coloración en vivo: diversos tonos de amarillo, azul, gris y violeta.

Agaricia tenuifolia

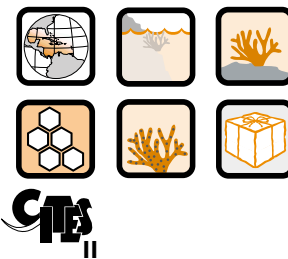
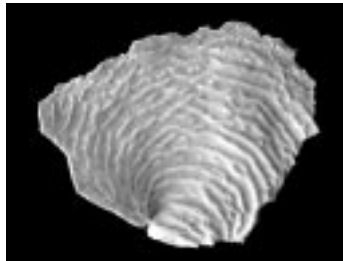
Nombre común: Coral hojas delgadas de lechuga



Diagnosis: Colonia grande y ramificada, compuesta por hojas verticales delgadas, bifaciales. Coralites en series cortas y reticuladas. Columnela pequeña. Coloración en vivo: diversos tonos del azul, gris y violeta.

Agaricia undata

Nombre común: No definido

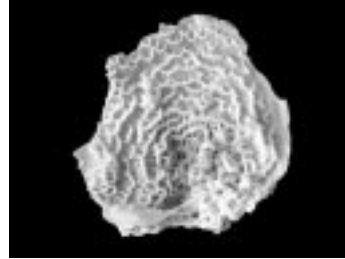
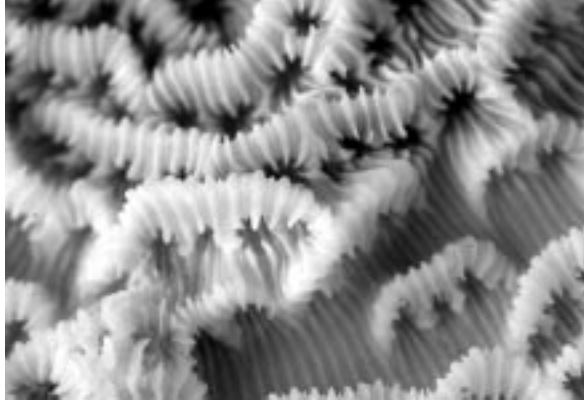


Diagnosis: Colonia aplanada, delgada, meandroide. Colinas altas y redondeadas. Coralites en series rectas y largas, cálice elíptico de 2 a 2,9 mm de diámetro, con 13 a 24 septos. Columnela prominente. Coloración en vivo: diversos tonos del amarillo, azul, gris y violeta.

Género *Helioseris*

Helioseris cucullata

Nombre común: Coral lechuga

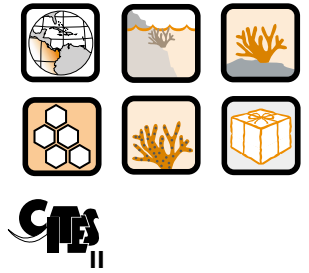
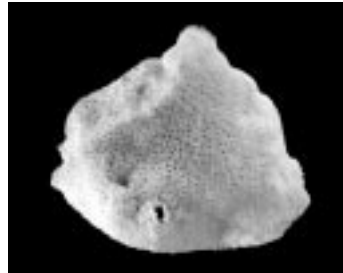
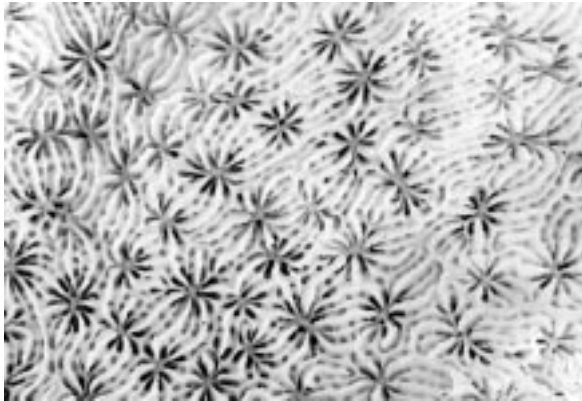


Diagnosis: Colonia meandroide, delgada, en forma de plato. Colinas irregulares. Coralites dispuestos en series irregulares, cada uno con 15 a 20 septos relativamente gruesos y suaves, generalmente proyectados de la matriz del esqueleto. Columnela vestigial o ausente. Coloración en vivo: diversos tonos de amarillo, naranja y violeta.

Género *Pavona*

Pavona gigantea

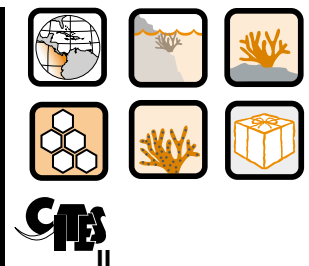
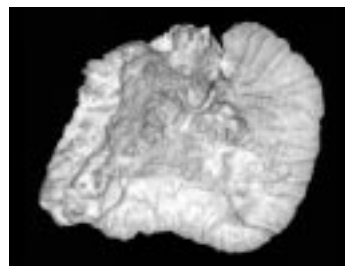
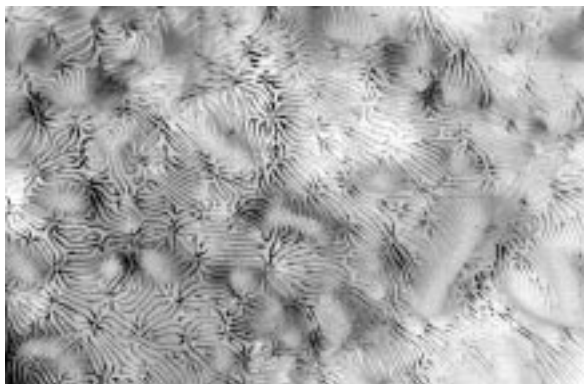
Nombre común: No definido



Diagnosis: Colonias masivas o incrustantes. Colinas muy bajas pobremente definidas. Coralite grande con 16 septos. Coloración en vivo: blanco con tonalidades verdes.

Pavona varians

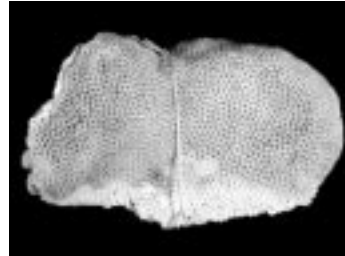
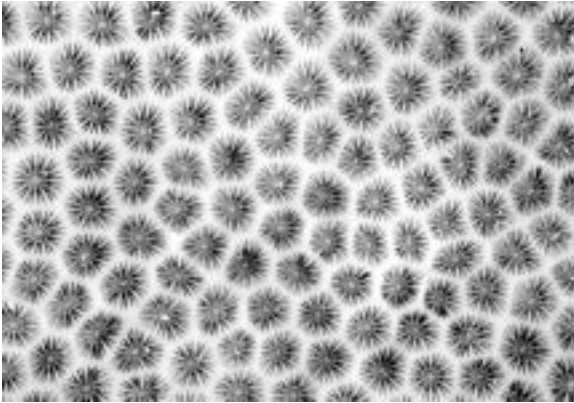
Nombre común: No definido



Diagnosis: Colonias incrustantes. Colinas cortas y continuas. Cálices pequeños con diámetro promedio de 2 mm, septos granulados que se continúan de cálize en cálize. Columnela pequeña y estiliforme. Coloración en vivo: verde claro en varios tonos.

Familia **Astrocoeniidae**Género **Stephanocoenia*****Stephanocoenia intersepta***

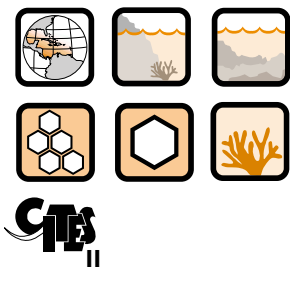
Nombre común: No definido



Diagnosis: Colonias incrustantes o masivas. Coralites bien diferenciados, no proyectados de la matriz del esqueleto, presentan 24 septos (12 largos y 12 cortos); frente a los largos se observan lóbulos. Espacio entre cálices relativamente delgado. Columnela estiliforme. Coloración en vivo: amarillo oscuro a café.

Familia **Caryophyllidae**Género **Anomocora*****Anomocora fecunda***

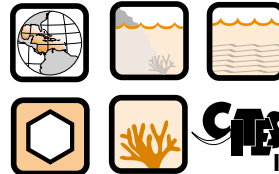
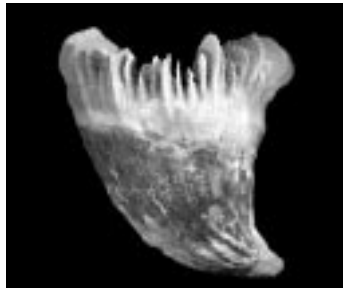
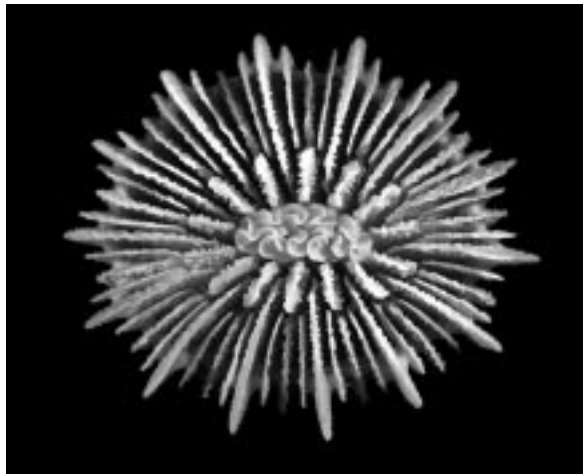
Nombre común: No definido



Diagnosis: Coral pseudo-colonial, alargado (hasta de 10 cm), cilíndrico recto o curvo. El coral central presenta pequeñas yemas o cicatrices laterales. Pared externa (teca) del coralite delgada. Columnela poco desarrollada. Coloración en vivo: blanco con pólipos rosados.

Género *Caryophyllia**Caryophyllia ambrossia*

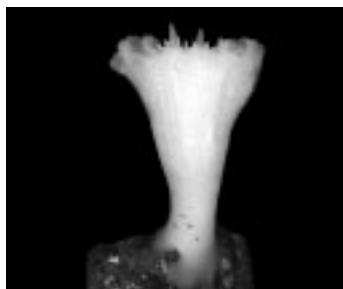
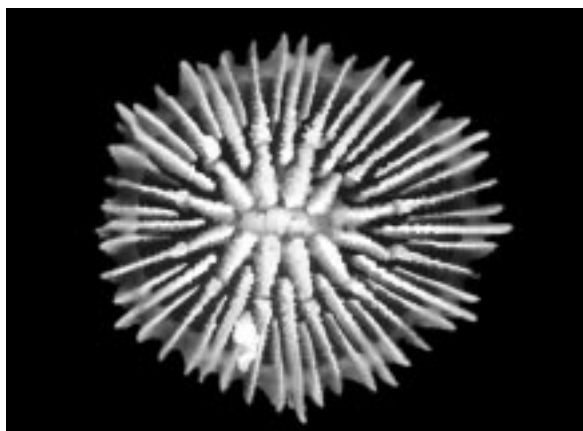
Nombre común: No definido



Diagnosis: Coral solitario (hasta 69 mm de alto), libre, cónico, termina en una base puntiaguda y delgada. El cálize es elíptico (hasta 45 mm de diámetro), con 56, 64 ó 72 septos. Cada uno de los 12 septos más largos presenta un lóbulo cerca de la columnela, los cuales forman una corona prominente alrededor de ésta. Columnela elíptica, compuesta de cintas espiraladas. Coloración en vivo: crema con tentáculos café.

Caryophyllia berteriana

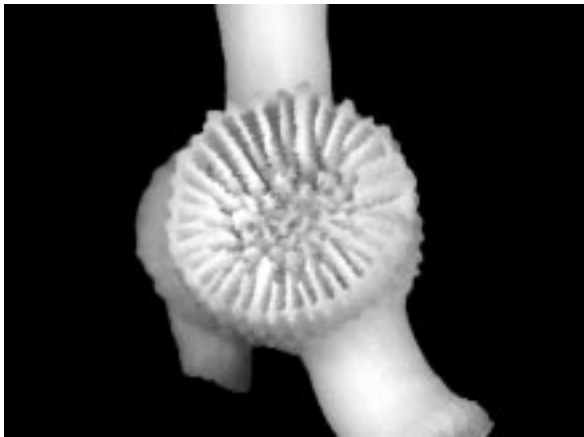
Nombre común: No definido



Diagnosis: Coral solitario, fijo al sustrato, en forma de cono alargado, comprimido lateralmente. Costas visibles. Cálize elíptico, hasta 25 mm de diámetro, presenta entre 48 y 64 septos. Frente a cada uno de los septos más largos se presenta un lóbulo, los cuales en conjunto forman una corona de 12 a 16 elementos. Columnela compuesta por 12 a 17 cintas en forma de espiral y fusionadas linealmente. Coloración en vivo: blanco con tentáculos rosa claro a violeta.

Género *Cladocora**Cladocora debilis*

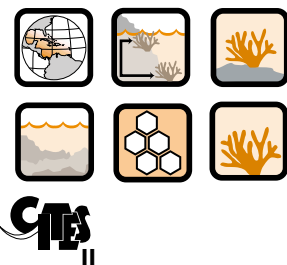
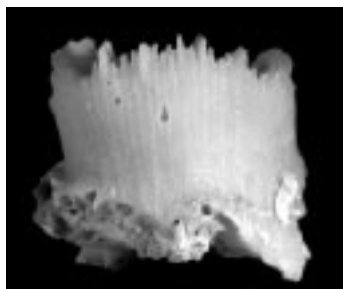
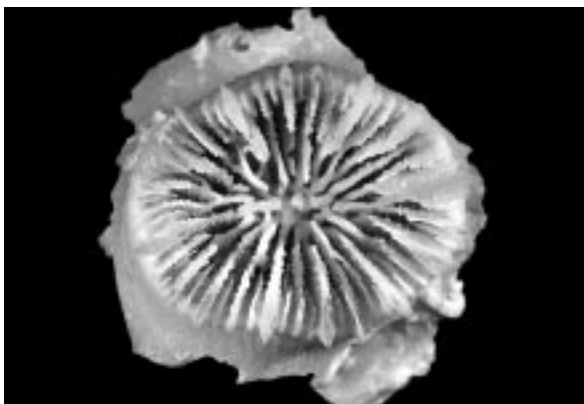
Nombre común: Coral de tubos frágiles



Diagnosis: Coral ramificado, pequeño, compuesto por un eje principal desde el cual se ubican en ángulo recto los corallites secundarios; superficie blanca, suave y porcelanosa. Ramificaciones cilíndricas, del mismo diámetro de los corallites, espaciadas y no fusionadas. Cálices de 2,8 a 3,8 mm de diámetro, con 24 a 36. Lóbulos frente a los septos más largos formando una corona simple. Columnela compuesta por 5 a 8 elementos papilosos. Coloración en vivo: café claro o blanco.

Género *Colangia**Colangia immersa*

Nombre común: Coral de copa moteado

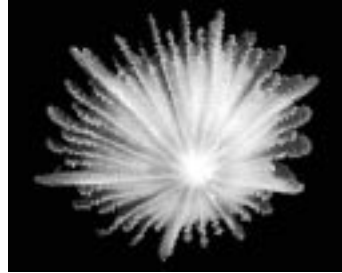
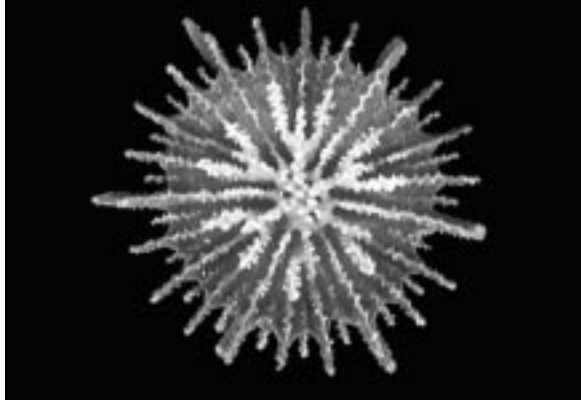


Diagnosis: Coral colonial, corallites unidos por estolones. Corallites cilíndricos de 6 a 9 mm de diámetro y menos de 10 mm de altura; generalmente con 48 septos. Lóbulos forman una corona de 12 elementos frente a los septos más largos. Columnela en láminas o papilas alineadas a lo largo del diámetro mayor del corallite. Coloración en vivo: Tonalidades del rosado, café, verde, naranja, lila y blanco. Coloración del esqueleto: Blanco a gris con manchas café oscuro en algunos de los septos.

Género *Deltocyathus*

Deltocyathus calcar

Nombre común: Coral estrella

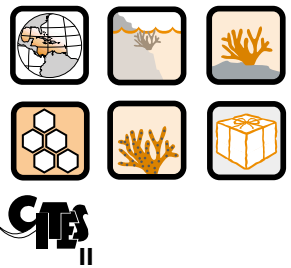
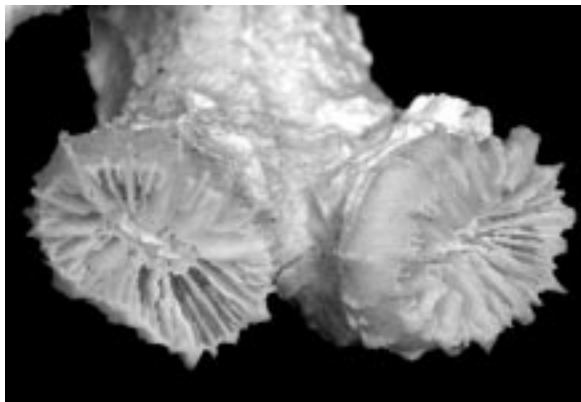


Diagnosis: Coral solitario, libre, aplanado y con base cónica. Cálice circular, de 5 a 16 mm de diámetro. Los septos más cortos se unen a los más largos formando triplas, sólo 6 septos permanecen libres y unidos a la columna. Lóbulos en todos los septos excepto en los más cortos. Algunas veces sobresalen del coralite 6 espinas largas. Columnela papilosa. Coloración en vivo: tonalidades del violeta.

Género *Eusmilia*

Eusmilia fastigiata

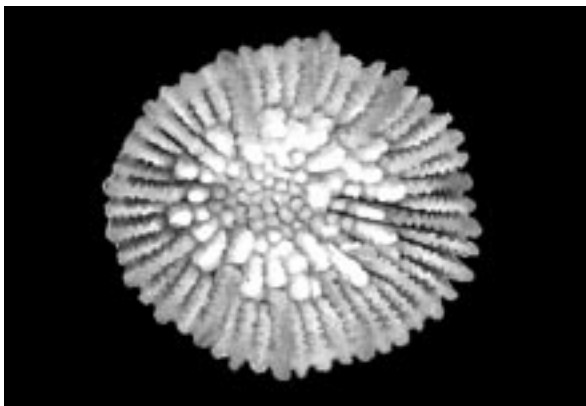
Nombre común: Coral de flores suaves



Diagnosis: Colonias ramificadas, generalmente de 50 cm de diámetro y 15 cm de altura. Presenta coralites grandes que pueden ser simples o compuestos; éstos se ubican en los extremos de las ramificaciones. Columnela alargada, compuesta por cintas enrolladas. Coloración en vivo: Café, verde o amarillo.

Género *Paracyathus**Paracyathus pulchellus*

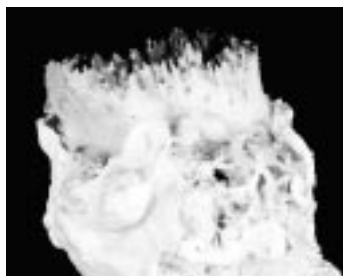
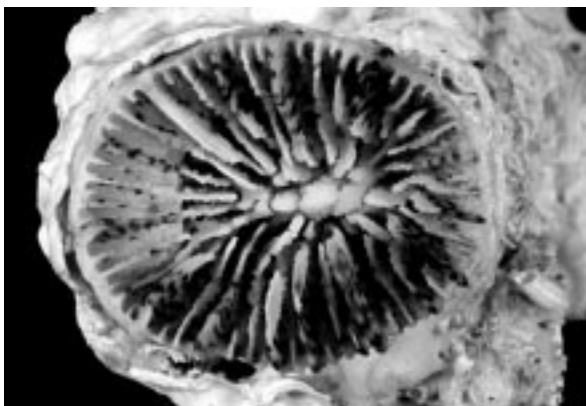
Nombre común: No definido



Diagnosis: Coral solitario, unido al sustrato; cónico o cilíndrico (alrededor de 10 mm de diámetro). En las paredes externas del coralite se presentan crestas bien desarrolladas que se extienden hasta cerca de la base. Lóbulos presentes frente a todos los septos, excepto en el más corto; los lóbulos pueden ser simples o compuestos. Columnela conformada por hasta 60 elementos delgados. El esqueleto es de color café.

Género *Rhizosmilia**Rhizosmilia maculata*

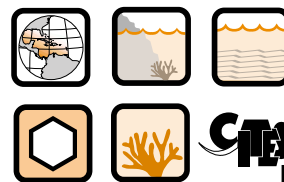
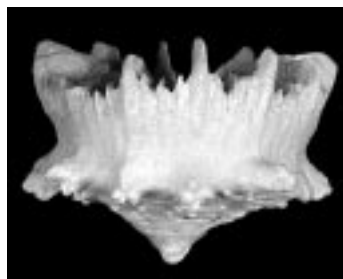
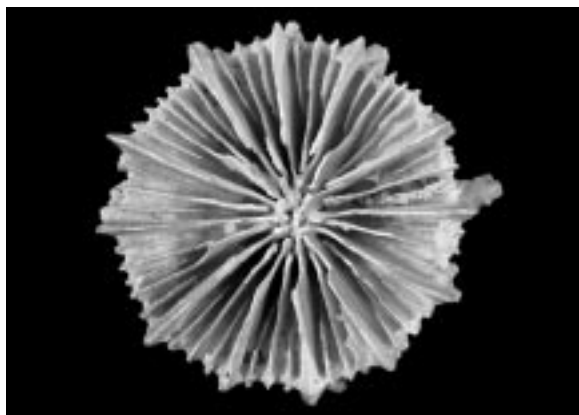
Nombre común: Coral de copa moteada



Diagnosis: Coral solitario o pseudocolonial. Colonias compuestas por varios coralites unidos por sus bases mediante una extensión del esqueleto. Cálices circulares, elípticos o de forma irregular de 15 a 20 mm de diámetro, con 48 septos. Los septos más largos presentan gránulos café o negros en sus caras laterales. Lóbulos frente a los septos más largos formando una corona de 12 a 24 elementos. Columnela compuesta por numerosas papilas. Coloración en vivo: Naranja, café, rosa pálido y lila o sus respectivas combinaciones.

Género *Stephanocyathus****Stephanocyathus coronatus***

Nombre común: No definido



Diagnosis: Coral solitario, paredes externas del coralite casi verticales, que se continúan en una base cónica de la que se proyectan 12 filas de tres o cuatro espinas. En el límite entre la base y la pared del coralite las espinas se proyectan a manera de tubérculos. Cálice circular, hasta de 35 mm de diámetro, usualmente con 72 septos. Lóbulos frente a los septos, formando dos coronas. Columnela pequeña, compuesta por bastones individuales o retorcidos y fusionados.

Género *Thalamophyllia****Thalamophyllia riisei***

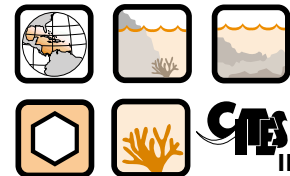
Nombre común: No definido



Diagnosis: Coral pseudocolonial, compuesto por hasta 25 coralites unidos por proyecciones basales del esqueleto o estolones. Coralites cilíndricos, alargados y acampanados, hasta 20 mm de altura. Presenta de 36 a 42 septos delgados. Sin columnela. Coloración en vivo: Naranja.

Familia **Dendrophyllidae**Género **Balanophyllia*****Balanophyllia bayeri***

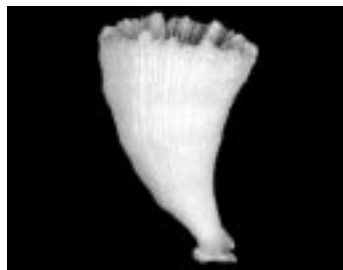
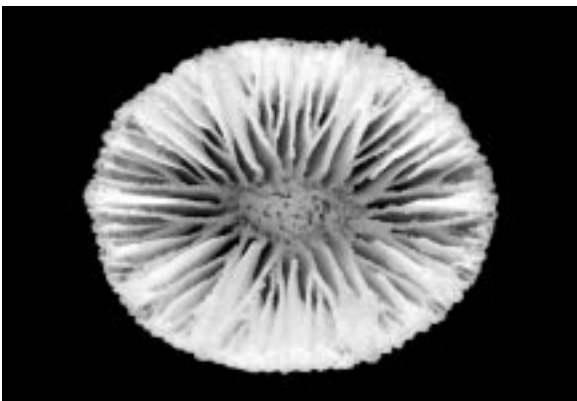
Nombre común: No definido



Diagnosis: Coral solitario en forma de cono recto o un poco curvo, unido al sustrato. Cálice circular a elíptico de hasta 11,4 mm de diámetro, con 48 septos que siguen el plan de Pourtalès. Lóbulos bien desarrollados y largos. Columnela alargada compuesta por cintas enrolladas en dirección de las manecillas del reloj.

Balanophyllia caribbeana

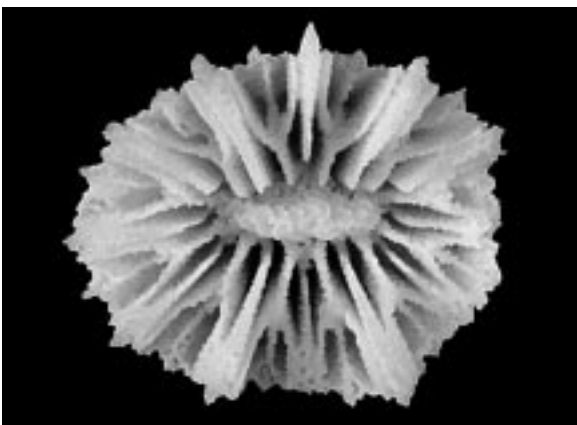
Nombre común: No definido



Diagnosis: Coral solitario en forma de cono, base muy delgada, libre o fijo al sustrato. Cálice elíptico de 13 a 17,5 mm de diámetro, septos organizados según el plan de Pourtalès. Sin lóbulos frente a los septos. Columnela esponjosa poco desarrollada. Coloración en vivo: amarillo a naranja.

Balanophyllia cyathoides

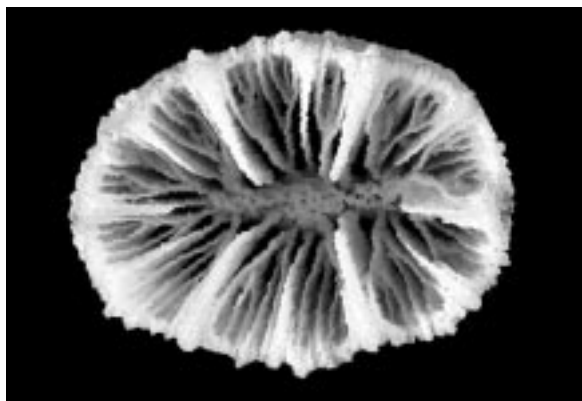
Nombre común: No definido



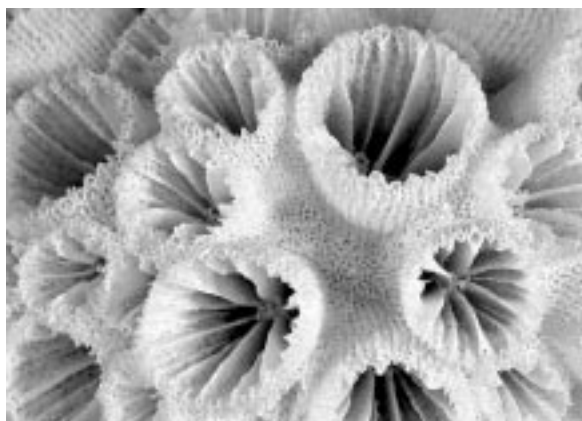
Diagnosis: Coral solitario recto y fijo al sustrato. Cálice redondo a elíptico, hasta 12,4 mm de diámetro. Septos dispuestos según el plan de Pourtalès. Lóbulos bien desarrollados. Columnela alargada, compuesta por cintas fusionadas.

Género *Rhizopsammia****Rhizopsammia goesi***

Nombre común: No definido



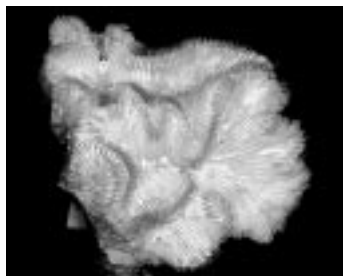
Diagnosis: Coral pseudocolonial, corallites rectos, cilíndricos y unidos al sustrato. Cálices elípticos, hasta 17,5 mm de diámetro, septos organizados en plan de Pourtalès. Lóbulos ausentes. Columnela pequeña y alargada. Coloración en vivo: Naranja intenso.

Género *Tubastrea****Tubastrea coccinea***
Nombre común: Coral copa naranja

Diagnosis: Colonias con corallites independientes o fusionados. La mayoría de las colonias son a manera de montículos de hasta 14 cm de diámetro. Presenta corallites cilíndricos, de hasta 11 mm de diámetro y 4 cm de altura, con 36 septos. Columnela pequeña, elementos ligeramente enrollados. Coloración en vivo: Naranja intenso.

Familia **Favidae**Género **Colpophyllia*****Colpophyllia amaranthus***

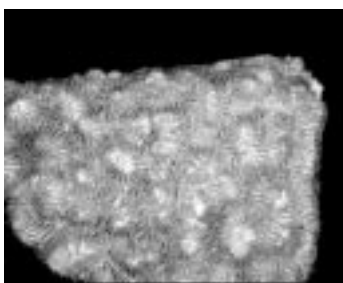
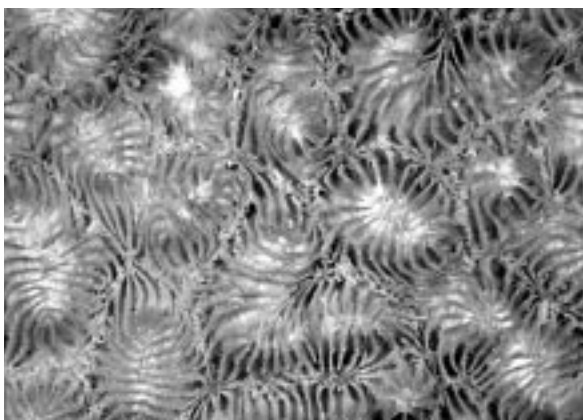
Nombre común: Coral cerebro



Diagnosis: Colonias pequeñas, que presentan en la base un pedúnculo. Valles muy inclinados, colinas con 10 ó 12 septos aserrados por cm. Coloración en vivo: Amarillo, café o verde.

Colpophyllia breviserialis

Nombre común: No definido



Diagnosis: Colonias grandes, a veces mayores a 2 m de diámetro, con valles cortos y relativamente profundos, que están aislados entre sí por colinas anchas (15 mm). Presentan de 9 a 11 septos aserrados por cm. Columnela rudimentaria. Coloración en vivo: Café.

Colpophyllia natans

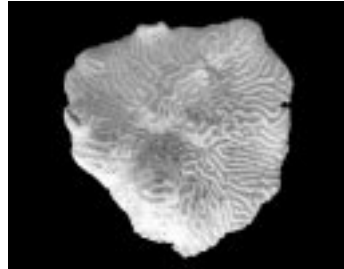
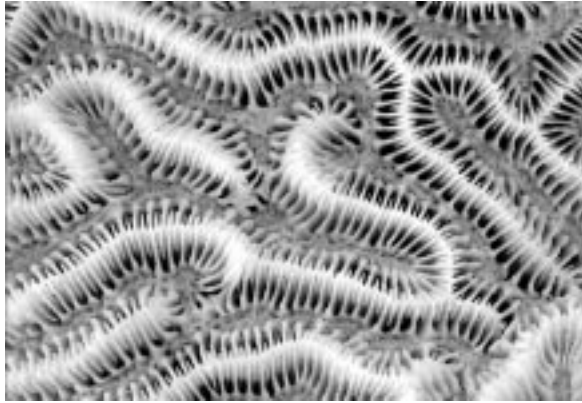
Nombre común: Coral cerebro



Diagnosis: Colonias grandes de más de 1 m de diámetro y con forma meandroide. Valles largos y sinuosos, de 15 a 20 mm de ancho y 10 a 12 mm de profundidad. Colinas con 8 a 9 septos aserrados por cm. Columnela laminar poco desarrollada. Coloración en vivo: Verde, café o amarillo.

Género *Diploria**Diploria clivosa*

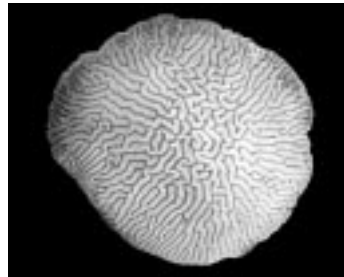
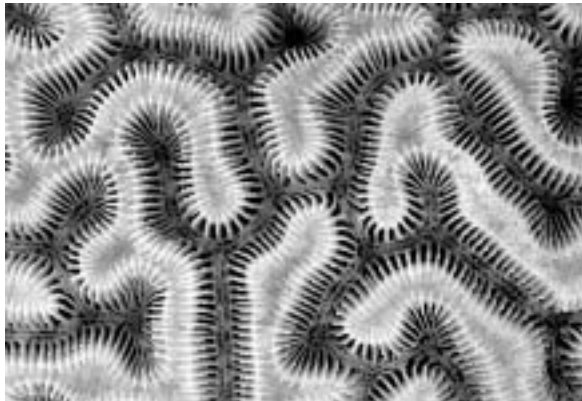
Nombre común: Coral cerebro



Diagnosis: Colonias meandroides, incrustantes o hemisféricas de hasta 1m de diámetro, presenta protuberancias redondeadas aisladas en la superficie. Valles sinuosos hacia el centro de la colonia y relativamente rectos en la periferia, de 2 a 4 mm de profundidad y de 2,5 a 6 mm de ancho. Septos delgados, continuos sobre la colina, de 25 a 38 septos por cm, los más largos presentan lóbulos. Columnela esponjosa. Coloración en vivo: Amarillo, verde, azul o gris.

Diploria labyrinthiformis

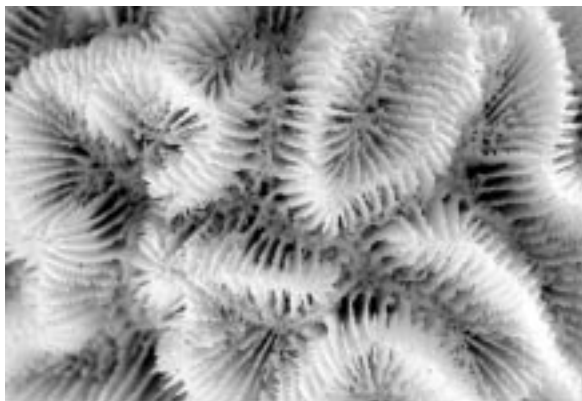
Nombre común: Coral cerebro



Diagnosis: Colonias meandroides, hemisféricas. Valles sinuosos y continuos de 5 a 8 mm de ancho y 5 mm de profundidad. De 14 a 17 septos por cm, la mayoría se unen a la columnela a través de lóbulos. Coloración en vivo: Naranja, amarillo, café, verde o sus combinaciones.

Diploria strigosa

Nombre común: Coral cerebro



Diagnosis: Colonias meandroides, incrustantes o hemisféricas de hasta 2 m de diámetro. Valles continuos y largos que presentan de 15 a 20 septos por cm, 7 mm de profundidad y de 4 a 10 mm de ancho. Colinas moderadamente afiladas. Septos continuos sobre la colina. Columnela esponjosa. Color en vivo: Amarillo, verde, café y sus combinaciones, con tonalidades azulosas.